

19 JUIN 2018

Nathalie  
DE MARCELLIS-WARIN  
Ingrid  
PEIGNIER



**Découvrez les sujets qui sont une  
priorité pour la société québécoise !**

**Dévoilement des résultats du  
Baromètre CIRANO 2018**



**Nathalie de Marcellis-Warin, Ph. D**

Présidente-directrice générale du CIRANO  
Professeure titulaire, Polytechnique Montréal  
Département de Mathématiques et Génie industriel

**Ingrid Peignier, ing., M.Sc.A**

Directrice de projets et  
Directrice Relations Partenaires et Communication au  
CIRANO

# LE BAROMETRE CIRANO

## BAROMÈTRE CIRANO

Analyses de données d'enquêtes annuelles pour mieux **connaître** les préoccupations et la perception des **risques** des Québécois

Un outil unique pour identifier les déterminants de **l'acceptabilité sociale** de grands enjeux de société

industries  
santé  
environnement  
innovations technologiques  
sécurité  
**ENJEUX**  
projets publics  
infrastructures  
économie

# A PROPOS DE LA COLLECTION

- Première enquête du Baromètre CIRANO effectuée en 2011
- Échantillon représentatif de la population du Québec
- **Enquêtes générales** (reprennent les mêmes enjeux) ou **enquêtes spécifiques/thématiques** (selon les enjeux à l'étude)

## Enquêtes générales

|                | Date des enquêtes            |
|----------------|------------------------------|
| Baromètre 2011 | Du 22 au 27 juin 2011        |
| Baromètre 2012 | Du 29 juin au 6 juillet 2012 |
| Baromètre 2013 | Du 5 au 10 avril 2013        |
| Baromètre 2016 | Du 18 au 23 octobre 2016     |
| Baromètre 2018 | Du 5 au 10 avril 2018        |

## Enquêtes thématiques

| Dates des sondages   |                           |
|--|---------------------------|
| Enquête spécifique<br>4 thématiques (2013)                         | du 15 au 23 novembre 2013 |
| Enquête spécifique<br>Énergie et changements<br>climatiques (2015) | du 16 au 20 avril 2015    |

# MÉTHODOLOGIE DU BAROMÈTRE CIRANO 2018

- **Collecte de données** : Enquête en ligne réalisée entre le **5 et le 10 avril 2018**
- **Échantillon** : 1 013 répondants (représentatifs de la population du Québec)
- **Durée moyenne de réponse au questionnaire** : 27,45 min
- **Pondération** : À l'aide des statistiques du recensement de l'Institut de la statistique du Québec, les résultats ont été pondérés selon l'âge, la région, le sexe, la scolarité, la langue maternelle et la présence d'enfant(s) dans le ménage afin de rendre l'échantillon représentatif de l'ensemble de la population adulte du Québec.

## 9 VARIABLES SOCIO-DÉMOGRAPHIQUES PAR RÉPONDANT

- ① Sexe
- ② Âge
- ③ Région d'habitation
- ④ Langue maternelle
- ⑤ Revenu total du foyer
- ⑥ Niveau de scolarité
- ⑦ Occupation principale
- ⑧ Statut marital
- ⑨ Présence d'enfants dans le foyer

---

# LES PRÉOCCUPATIONS DES QUÉBÉCOIS EN 2018



# PRÉOCCUPATIONS AU NIVEAU PERSONNEL

Les 3 catégories de risques les plus préoccupantes au niveau personnel

2011

2013

2016

2018



Risques liés au système de santé



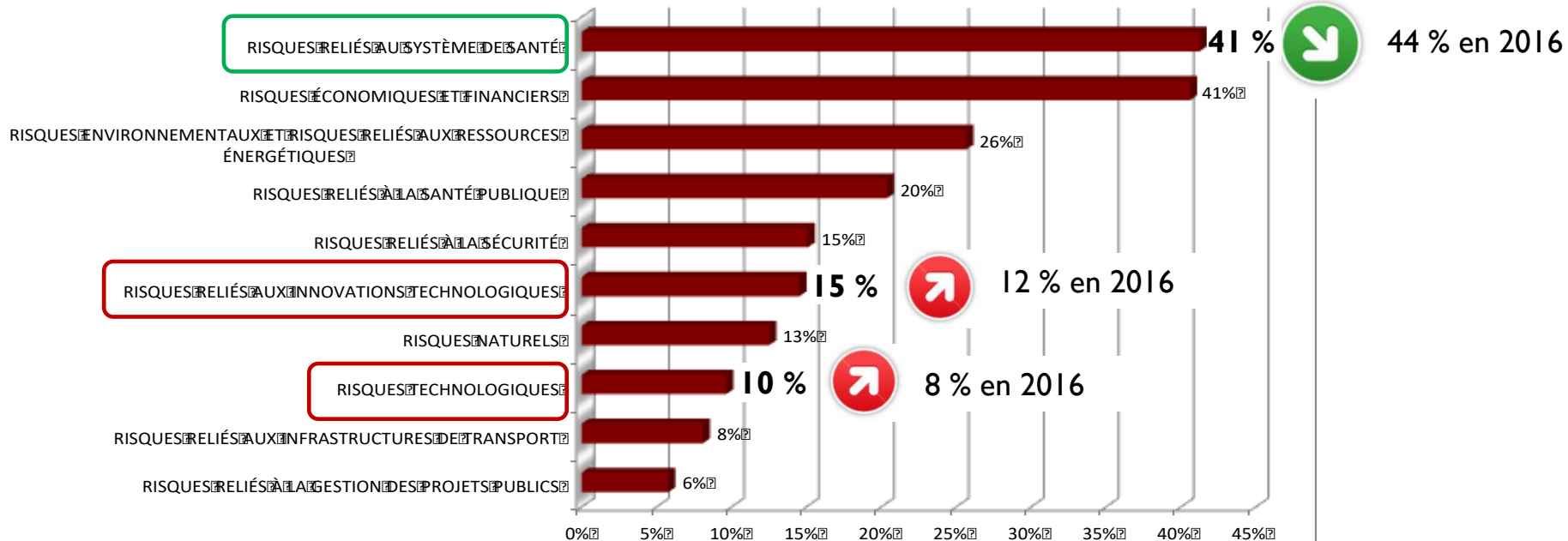
Risques économiques et financiers



Risques environnementaux et risques liés aux ressources énergétiques

# PRÉOCCUPATIONS AU NIVEAU PERSONNEL

Au Québec, parmi les catégories de risques suivantes, indiquez les deux plus préoccupantes pour vous





# EXPLICATIONS DE CERTAINS TRANSFERTS DE PRÉOCCUPATIONS

- ↗ **Proportion des Québécois préoccupés par les risques liés aux innovations technologiques**
  - Perception des risques élevée pour la **confidentialité des données** (55% de la population perçoit des risques grands ou très grands associés à cet enjeu) et pour les **cyberattaques et vol d'identité** (48 %).
  - 73 % des Québécois sont opposés à la consommation des OGM
- ↗ **Proportion des Québécois préoccupés par les risques technologiques**
  - **Utilisation de produits chimiques par les industries et les sites d'enfouissement des déchets** :
    - le niveau de risque perçu a augmenté depuis 2016,
    - le niveau de confiance dans le gouvernement pour la gestion de cet enjeu a diminué
    - l'acceptabilité sociale a diminué.

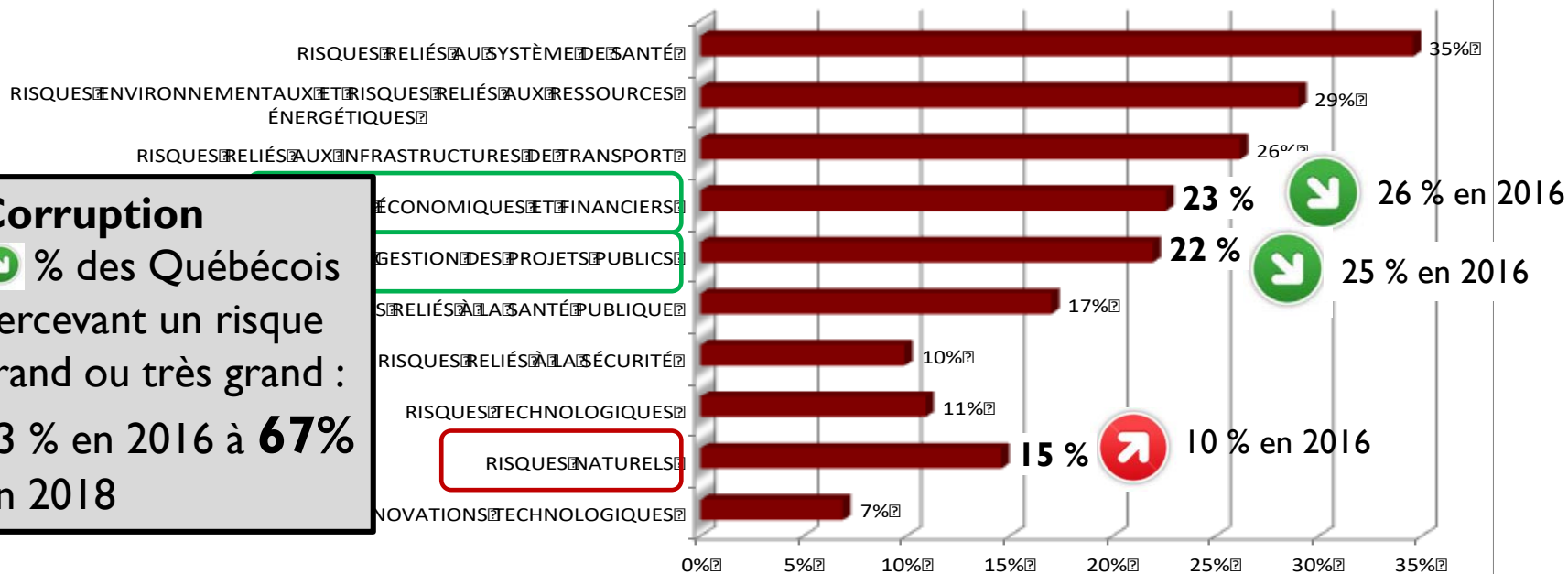
# PRÉOCCUPATIONS POUR LE QUÉBEC

Les 3 catégories de risques les plus préoccupantes au niveau collectif




# PRÉOCCUPATIONS POUR LE QUÉBEC

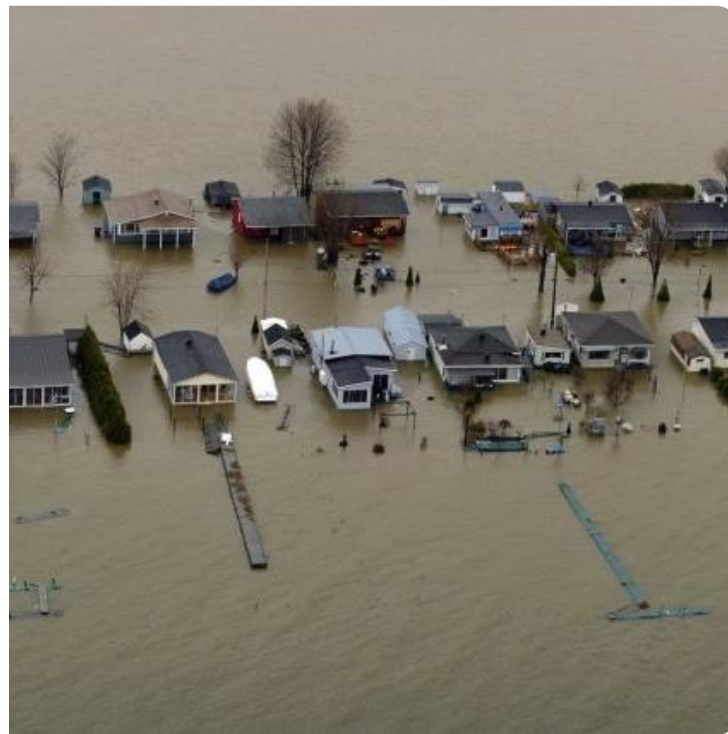
Au Québec, parmi les catégories de risques suivantes, indiquez les deux plus préoccupantes pour le Québec



## Corruption

 % des Québécois percevant un risque grand ou très grand : 73 % en 2016 à **67%** en 2018

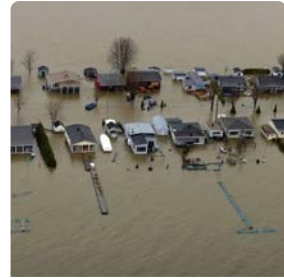
L'EXPÉRIENCE  
PERSONNELLE  
FAIT-ELLE CROÎTRE  
LE NIVEAU DE  
PERCEPTION DU  
RISQUE ?



37 %

% QC percevant un **risque**  
grand en 2018 vs

**12 %** en 2016



16 %

% QC percevant une  
**confiance élevée** en 2018

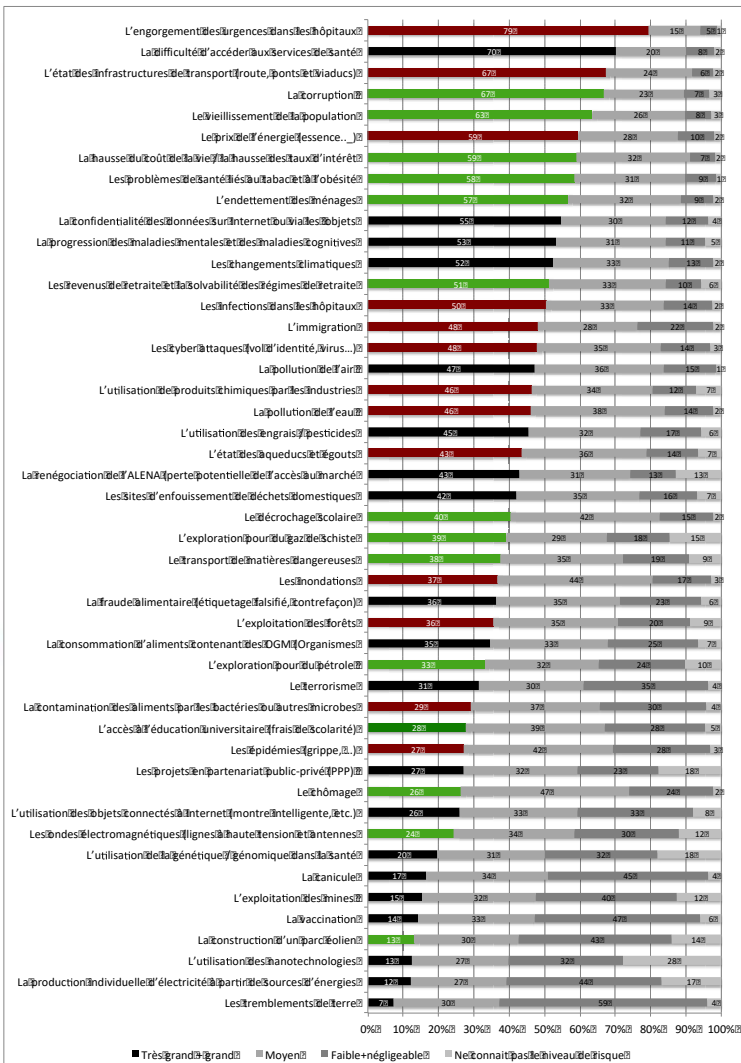
vs **34 %** en 2016



Inondation



# 47 enjeux étudiés



■ Très grand ■ Grand ■ Moyen ■ Faible-négligeable ■ Ne connaît pas le niveau de risque

# ZOOM SUR 8 GRANDS SUJETS DE SOCIÉTÉ ACTUELS (DONT 2 ÉTUDES DE CAS)



**LA SANTÉ**



**L'ENVIRONNEMENT ET LES  
PROJETS ÉNERGÉTIQUES**



**L'ÉDUCATION**



**LES INFRASTRUCTURES DE  
TRANSPORT**



**L'ÉCONOMIE**



**LA MOBILITÉ DURABLE**



**L'IMMIGRATION**



**L'INTELLIGENCE ARTIFICIELLE**



# SANTÉ

Depuis 2011, les risques liés au système de santé ressortent comme la **1<sup>ère</sup> préoccupation des Québécois** (niveau personnel et collectif)

## *Niveau de risque perçu (variation 2016-2018)*

Engorgement des urgences :  
↗ 77 à **79 %**

Difficulté d'accès : ➔ **70 %**

## *Niveau de confiance (variation 2016-2018)*

Engorgement des urgences :  
↘ 70 % vs **72 %**

Difficulté d'accès : ↘ 64 à **68 %**

Infection dans les hôpitaux : ↘ 49 à **52 %**





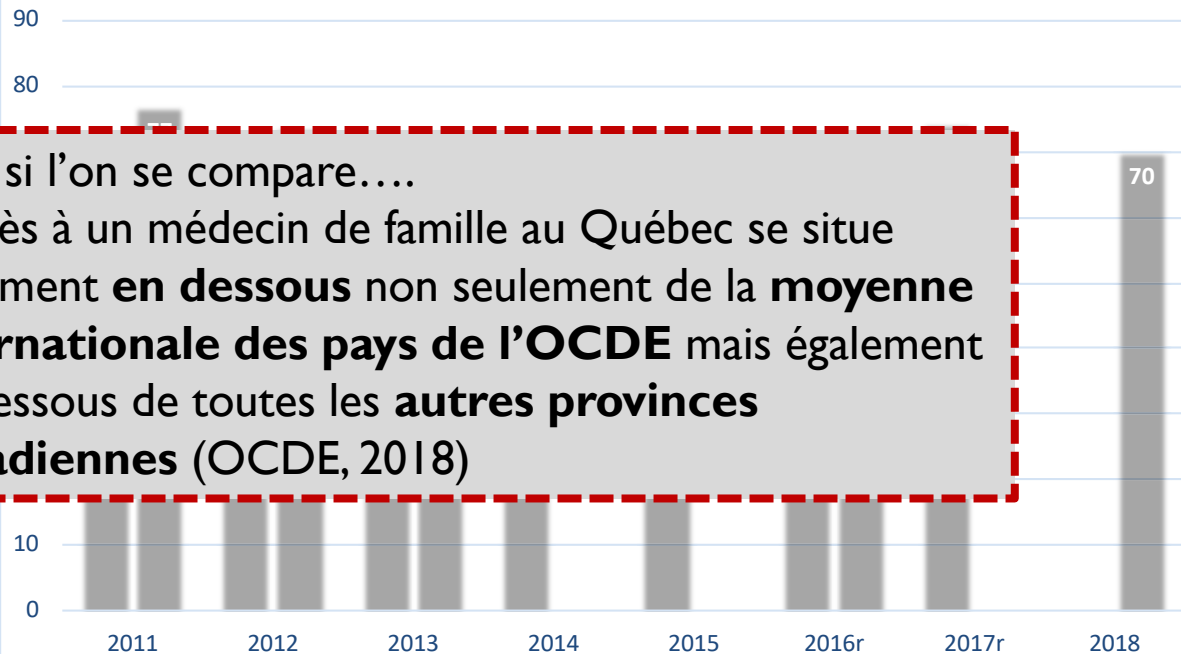
# ACCÈS AUX SERVICES DE SANTÉ

## Entre 2011 et 2018

- Risque perçu : ↘
- Réalité : % de la population inscrite auprès d'un médecin de famille ↗

Mais si l'on se compare....

L'accès à un médecin de famille au Québec se situe largement **en dessous** non seulement de la **moyenne internationale des pays de l'OCDE** mais également en dessous de toutes les **autres provinces canadiennes (OCDE, 2018)**



Proportion de la population inscrite auprès d'un médecin de famille

Proportion des Québécois percevant un risque grand ou très grand pour l'accès aux services de santé

# ÉDUCATION



## Accès à l'éducation universitaire

### Niveau de risque perçu ↘

La proportion des Québécois percevant un niveau de **risque** grand ou très grand a **chuté de 37 %** en 2016 à **28 %** en 2018

### Niveau de confiance perçue ↗

**Relative grande confiance dans le gouvernement et en augmentation** (35 % n'avait pas du tout ou plutôt pas confiance en 2016 vs 33 % en 2018)

## Décrochage scolaire

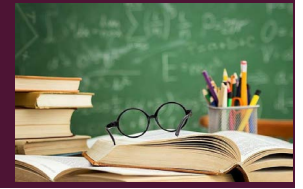
### Niveau de risque perçu ↘

La proportion des Québécois percevant un niveau de risque grand ou très grand est passé **de 49 %** en 2016 à **40 %** en 2018

### Niveau de confiance perçue →

**Confiance** moyenne **45 %** en 2016 à **44 %** en 2018 n'avait pas du tout ou plutôt pas confiance

# ÉDUCATION : DIFFÉRENCES DE PERCEPTIONS SELON LA LANGUE



|                    |              | % des QC à considérer un grand risque pour ACCÈS | % des QC à considérer un grand risque pour DÉCROCHAGE |
|--------------------|--------------|--|---|
| <b>Francophone</b> |              | 27 %   | <b>44 %</b>   |
| <b>Anglophone</b>  |              | 25 %   | 28 %  |
| <b>Allophone</b>   |              | <b>51 %</b>                                      | 18 %  |
| Test Mann-Whitney  | $p$ (1 vs 2) | 0,454  | 0,000   |
|                    | $p$ (1 vs 3) | 0,000  | 0,001   |
|                    | $p$ (3 vs 3) | 0,000  | 0,219   |

Le décrochage scolaire semble davantage inquiéter les francophones alors que l'accès aux études universitaires interpelle surtout les allophones.



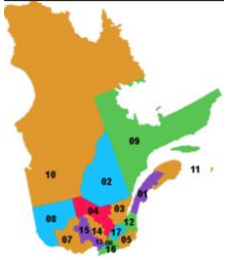
# ÉCONOMIE

- Les Québécois sont toujours autant préoccupés par les risques économiques et financiers au niveau personnel mais le sont moins qu'en 2016 au niveau collectif.
- **Le risque perçu pour l'ensemble des enjeux économiques à l'étude est en baisse depuis 2016**

| Enjeux  | Proportion des QC percevant un risque grand ou très grand |
|---|---|
| Hausse du coût de la vie et des taux d'intérêt                | 65 % en 2016 ↘ 59 % en 2018                               |
| Endettement des ménages                                       | 65 % en 2016 ↘ 57 % en 2018                               |
| Revenus de retraite et la solvabilité des régimes de retraite | 57 % en 2016 ↘ 51 % en 2018                               |
| Chômage   | 46 % en 2016 ↘ 26 % en 2018                               |



# CHÔMAGE



**9% des répondants de Québec RMR** considèrent un risque grand ou très grand pour le chômage vs. **30 % pour Montréal RMR** ( $p=0,000$ ) et **27 %** autres régions ( $p=0,001$ )

## Régions qui perçoivent un risque plus élevé pour le chômage :

- Montréal (34 % perçoivent un risque grand ou très grand)
- le Bas-Saint-Laurent (33%)
- la Mauricie (32 %)
- Lanaudière (30%)



# ENDETTEMENT DES MÉNAGES

Les Québécois se sentent de moins en moins préoccupés par l'endettement des ménages (**57 %** en 2018 contre 69 % en 2013).

Cette perception semble malheureusement se traduire dans la réalité par un taux d'endettement qui ne cesse de croître au Québec depuis 2013.



Importance d'une meilleure sensibilisation des Québécois aux saines habitudes de consommation est primordiale



## IMMIGRATION

**59 %**

des Québécois sont

**favorables** à l'immigration

**68 %**

des Québécois perçoivent des

**bénéfices** à l'immigration



## CERTAINS RÉPONDANTS SE MONTRENT PLUS INQUIETS : EN MOYENNE 48 % DES QUÉBÉCOIS QUI PERÇOIVENT DES RISQUES GRANDS OU TRÈS GRANDS POUR L'IMMIGRATION



**53 %** des femmes contre  
43 % des hommes



**55 %** des 55-74 ans  
contre 39 % des moins de  
35 ans



**50 %** des francophones  
contre 36 % des  
anglophones et 31 % des  
allophones



Les employés (**59 %**), les  
ouvriers (**60 %**), les  
gestionnaires / propriétaires  
d'entreprises (**53 %**) et les gens  
qui ne travaillent pas (**49 %**)  
comptent parmi les plus  
nombreux.



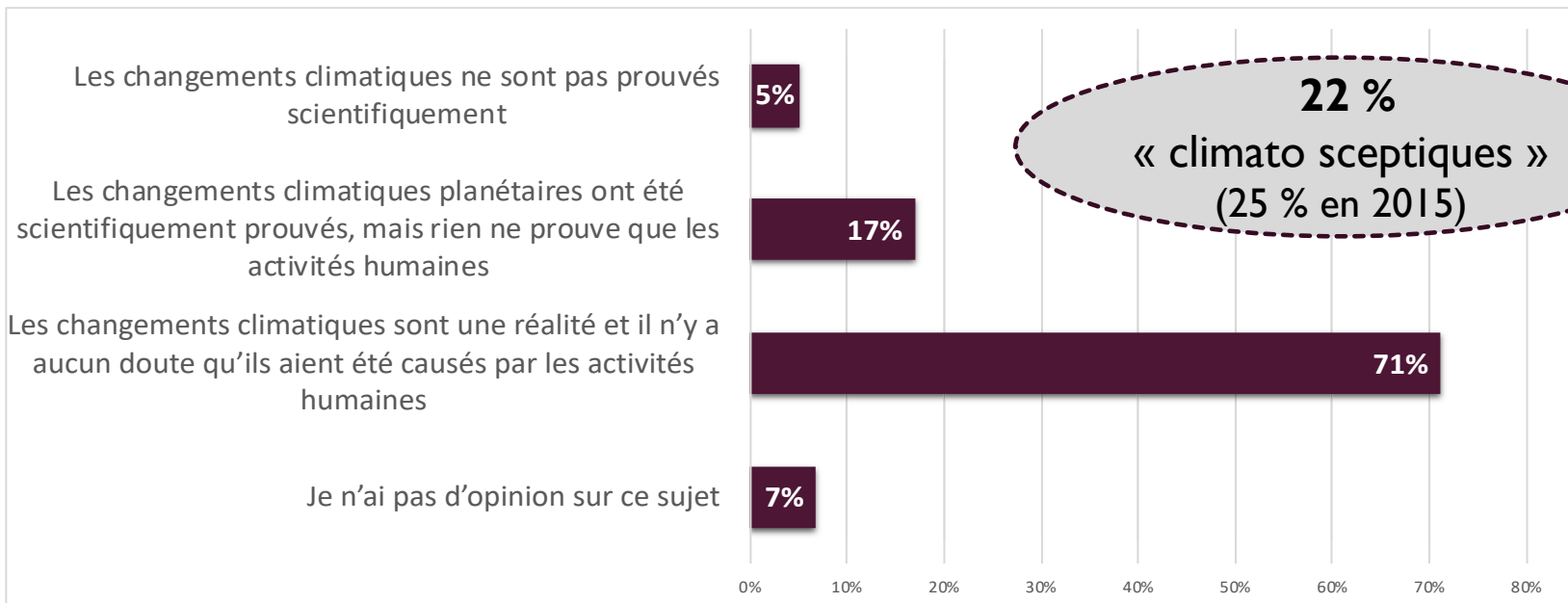
Plus le niveau de scolarité  
augmente, plus la perception  
des risques pour l'immigration  
diminue

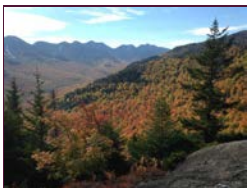




# ENVIRONNEMENT ET PROJETS ÉNERGÉTIQUES

**52 %** des Québécois considèrent un risque grand ou très grand pour les changements climatiques. **Proportion inchangée depuis 2016.**





# ENVIRONNEMENT ET PROJETS ÉNERGÉTIQUES

|   | Exploration pour du<br><b>GAZ DE SCHISTE</b> | Exploration pour<br>du <b>PÉTROLE</b> |
|---|--|---------------------------------------|
| % des QC percevant un <b>risque grand</b> ou très grand                       | ↘ <b>39 %</b><br>(41 % en 2016)              | ↘ <b>33 %</b><br>(39 % en 2016)       |
| % des Québécois percevant le projet comme « <b>plutôt ou très bénéfique</b> » | ↘ <b>13 %</b><br>(16 % en 2016)              | ↗ <b>25 %</b><br>(23 % en 2016)       |
| % des Québécois <b>opposés</b>  | → <b>65 %</b><br>(64 % en 2016)              | ↘ <b>48 %</b><br>(51 % en 2016)       |



# INFRASTRUCTURES DE TRANSPORT

**3<sup>ème</sup>** principale **préoccupation** des Québécois  
au niveau collectif



Niveau de  
**risque** perçu  
(64 % en 2016)

**67 %**



Niveau de  
**confiance**  
(44 % en 2016)

**55 %**

# UNE RÉALITÉ TOUTE AUTRE...

En date du 15 juin 2018

## Indice de condition générale (ICG) ?

| Indice       | État   | Nbre de structures |
|--------------|--|--------------------|
| 4            | Structure ne nécessitant aucune intervention | 6423               |
| 3            | Structure nécessitant des réparations        | 1802               |
| 2            | Structure nécessitant des travaux majeurs    | 495                |
| 1            | Structure nécessitant un remplacement        | 337                |
| AC           | Analyse en cours *                           | 559                |
| S. O.        | Sans objet                                   | 10                 |
| <b>Total</b> |  | <b>9626</b>        |

18,7%

3,5 %

\* Des analyses additionnelles sont requises

## Indice d'accessibilité (IAS) ?

| Indice       | État   | Nbre de structures |
|--------------|--|--------------------|
|              | Structure n'étant soumise à aucune restriction | 7383               |
|              | Structure soumise à certaines restrictions     | 1617               |
|              | Structure fermée                               | 47                 |
| S. O.        | Sans objet                                     | 579                |
| <b>Total</b> |  | <b>9626</b>        |

En date du 5 juin 2017

## Indice de condition générale (ICG) ?

| Indice       | État   | Nbre de structures |
|--------------|--|--------------------|
| 4            | Structure ne nécessitant aucune intervention | 3997               |
| 3            | Structure nécessitant des réparations        | 917                |
| 2            | Structure nécessitant des travaux majeurs    | 219                |
| 1            | Structure nécessitant un remplacement        | 187                |
| AC           | Analyse en cours *                           | 72                 |
| S. O.        | Sans objet                                   | 10                 |
| <b>Total</b> |  | <b>5402</b>        |

17%

3,5 %

\* Des analyses additionnelles sont requises

## Indice d'accessibilité (IAS) ?

| Indice       | État   | Nbre de structures |
|--------------|--|--------------------|
|              | Structure n'étant soumise à aucune restriction | 4617               |
|              | Structure soumise à certaines restrictions     | 198                |
|              | Structure fermée                               | 6                  |
| S. O.        | Sans objet                                     | 581                |
| <b>Total</b> |  | <b>5402</b>        |

# MOBILITÉ DURABLE ET TRANSPORT EN COMMUN

ÉTUDE DE CAS – BAROMÈTRE 2018

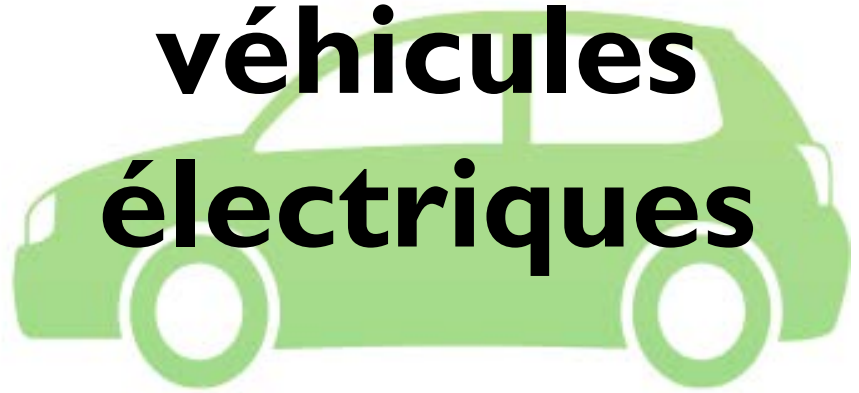




CHOIX DE SOCIÉTÉ POUR LA MOBILITÉ DURABLE

86 %

des Québécois sont  
**POUR** plus de  
**véhicules**  
**électriques**





# VÉHICULES ÉLECTRIQUES ET PERCEPTION DES CAUSES DES CHANGEMENTS CLIMATIQUES

**91 %** des répondants qui considèrent **que les changements climatiques sont une réalité causée par l'activité humaine** sont pour plus de **véhicules électriques** vs. **61 %** de ceux qui pensent que les CC ne sont pas prouvés scientifiquement



37%

des Québécois sont  
**POUR** plus de  
**véhicules**  
**autonomes**





# FACTEURS QUI POURRAIENT EXPLIQUER POURQUOI CERTAINS QUÉBÉCOIS NE SONT PAS POUR PLUS DE VÉHICULES AUTONOMES

## Deux récents accidents mortels (mars 2018)

- Un avec véhicule sans chauffeur d'Uber (Arizona)
- Un avec le système AutoPilot d'une Tesla (Californie)



## Préoccupations par rapport à l'intelligence artificielle

Ceux qui ne sont pas pour plus de véhicules autonomes :

- sont **plus préoccupés par les risques liés aux nouvelles technologies,**
- connaissent moins bien l'IA,
- sont **moins prêts à déléguer leurs tâches à une IA** ou à un robot



## Des perceptions qui changent en fonction de certaines variables sociodémographiques...

|                            |  |  |
|----------------------------|---|---|
| <i>Moyenne globale</i>     | <b>86 %</b>   | <b>37 %</b>   |
| <b>SEXE</b>                | <b>+ hommes</b><br>(88 % vs 83 % des femmes)                                      | <b>+ hommes</b><br>(42 % vs 33 % des femmes)  |
| <b>ÂGE</b>                 | <b>+ Jeunes</b><br>(91-90-81-60%)   | <b>+ Jeunes</b><br>(49-40-29-12 %)  |
| <b>SITUATION FAMILIALE</b> | <b>+ Avec enfants</b><br>(90 vs 84 %)   | <b>+ Célibataires</b><br>(43 vs 34 %)   |
| <b>REVENU</b>              | <b>+ Hauts revenus</b><br>(93 % vs 80 % pour < 40000\$ et 87% pour 40000<x<80000) |   |
| <b>SCOLARITÉ</b>           | <b>- secondaire</b><br>(81% vs 87-90-91%)   |   |

72 %

des Québécois sont  
**POUR** le  
développement de  
l'offre de type  
« autopartage »

A background illustration showing a central green car surrounded by several blue human figures. Dotted lines connect the figures to the car and to each other, forming a network that represents a car-sharing or mobility service ecosystem.

# DES PERCEPTIONS DE L'AUTOPARTAGE QUI CHANGENT EN FONCTION DE L'ÂGE ET DU STATUT FAMILIAL



Moins de 35 ans

73 %

35-54 ans

72 %

55-74 ans

73 %

+ de 75 ans

54 %



80 %



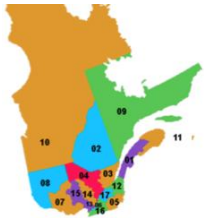
67 %

83 %

des Québécois sont  
**POUR** le  
développement de  
**grands projets de**  
**transport en**  
**commun**



# PORTRAIT DES QUÉBÉCOIS QUI SONT **POUR** LE DÉVELOPPEMENT DE GRANDS PROJETS DE TRANSPORT EN COMMUN



**86%** **Montréal RMR** sont pour le développement de grands projets de transport collectif vs. **78 % Québec RMR** et 81 % autres régions



**86 % des moins de 35 ans** vs. **64 % des plus de 75 ans**



**Pas de différence selon le revenu**

# DIFFÉRENCES SELON LES PROJETS À L'ÉTUDE

Proportion des répondants POUR

83%

Le développement de grands projets de transport collectif

77%



Le Réseau express métropolitain (REM)

71%



La « ligne rose » du métro à Montréal

70%



Le tramway à Québec

53%

LE GRAND DÉBLOCCAGE 

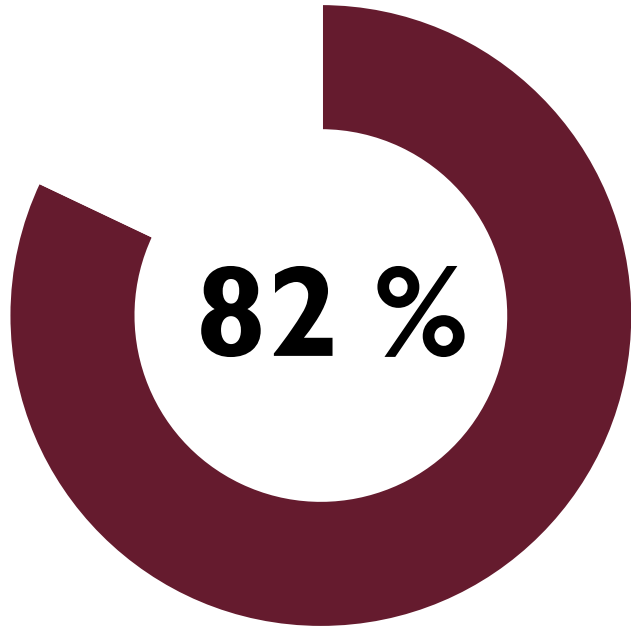
PLAN DE TRANSPORT  
POUR ACCROÎTRE LA MOBILITÉ DES CITOYENS  
DE LA MÉTROPOLE ET DES RÉGIONS VOISINES

Le Grand Déblocage pour le Grand Montréal





## TARIFICATION DU TRANSPORT EN COMMUN



sont **POUR** une  
**tarification sociale**  
du transport en commun

(par ex : gratuité pour les aînés, réduction  
pour les personnes à faible revenu...)



# COMPORTEMENTS DES QUÉBÉCOIS EN TRANSPORT



43 %

des Québécois utilisent les  
**transports actifs**  
plutôt que la voiture lorsque  
c'est possible



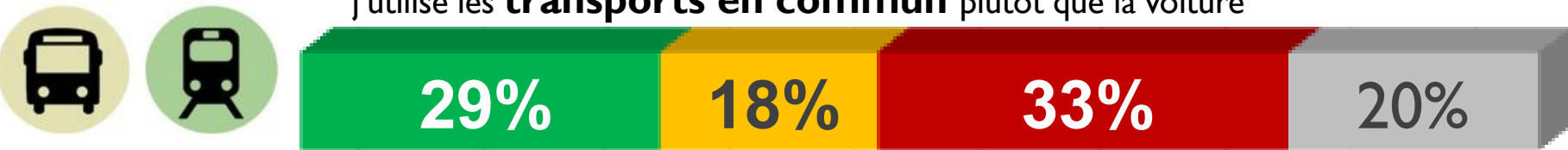
# LA RÉALITÉ DU TRANSPORT EN COMMUN ET DU TRANSPORT ACTIF...

Lorsque c'est possible...

j'utilise les **transports actifs** plutôt que la voiture



j'utilise les **transports en commun** plutôt que la voiture



■ Plutôt d'accord et tout à fait d'accord

■ Pas du tout d'accord et plutôt pas d'accord

■ Moyennement d'accord

■ En accord mais pas ou peu de transport en commun dans ma région

# L'IMPORTANCE D'UN SYSTÈME DE TRANSPORT EN COMMUN ADAPTÉ AUX BESOINS DES CITOYENS

**29 %** des Québécois

**utilisent** le transport en commun  
plutôt que leur voiture lorsque c'est possible

**48 %** des Québécois

**l'utiliseraient si l'offre était plus  
adaptée** à leurs besoins

## DE GRANDES DIFFÉRENCES EN FONCTION DES RÉGIONS...

| Région             | % des Québécois qui sont plutôt d'accord ou tout à fait d'accord avec l'affirmation<br>« <b>J'UTILISE</b> les transports en commun plutôt que ma voiture lorsque c'est possible » | % des Québécois qui sont plutôt d'accord ou tout à fait d'accord avec l'affirmation<br>« <b>J'UTILISERAI</b> S les transports en commun si l'offre était plus adaptée à mes besoins » |
|--------------------|---|---|
| Montréal           | 52%*  | 61%*  |
| Montérégie         | 28%   | 53 %  |
| Laval              | 15 %  | 37%   |
| Lanaudière         | 10 %  | 35%   |
| Laurentides        | 16%   | 45%   |
| Capitale Nationale | 34 %  | 53%   |

# DES DIFFÉRENCES SIGNIFICATIVES POUR L'UTILISATION ACTUELLE ET NON SIGNIFICATIVES POUR LE POTENTIEL D'UTILISATION

| <b>Variabes<br/>sociodémographiques</b>   | Proportion des Québécois qui sont<br>plutôt d'accord ou tout à fait<br>d'accord avec l'affirmation<br>« J'UTILISE les transports en<br>commun plutôt que ma voiture<br>lorsque c'est possible » | Proportion des Québécois qui sont<br>plutôt d'accord ou tout à fait<br>d'accord avec l'affirmation<br>« J'UTILISERAI les transports en<br>commun si l'offre était plus adaptée<br>à mes besoins » |
|---|---|---|
| <b>Langue maternelle</b><br>(français ; anglais ; autres)   | 27** <sup>-</sup> ; 36 ; 43   | 47 ; 54 ; 53  |
| <b>Âge</b><br>(18-34 ans ; 35-54 ans ; 55-74<br>ans ; plus de 75 ans)   | 34 *** <sup>+</sup> ; 28 ; 27 ; 25  | 53 ; 50 ; 43 ; 58   |
| <b>Situation familiale</b><br>(célibataire ; en couple)   | 38*** <sup>+</sup> ; 24 (en couple)   | 48 ; 48   |
| <b>Scolarité</b><br>(secondaire ; collégial ;<br>Baccalauréat ; diplôme<br>universitaire de 2 <sup>e</sup> ou 3 <sup>e</sup> cycle) | 23 ; 29 ; (34 ; 43)*** <sup>+</sup>   | 45 ; 48 ; 54 ; 49   |

*Note: les \* signifie que la proportion est significativement différente des autres. Le<sup>+</sup> ou <sup>-</sup> indique le sens de la différence de proportion.*



## DICHOTOMIE ENTRE LES PERCEPTIONS ET LES COMPORTEMENTS / HABITUDES

**Comment faire passer les  
perceptions à des  
comportements et à des  
actions ?**

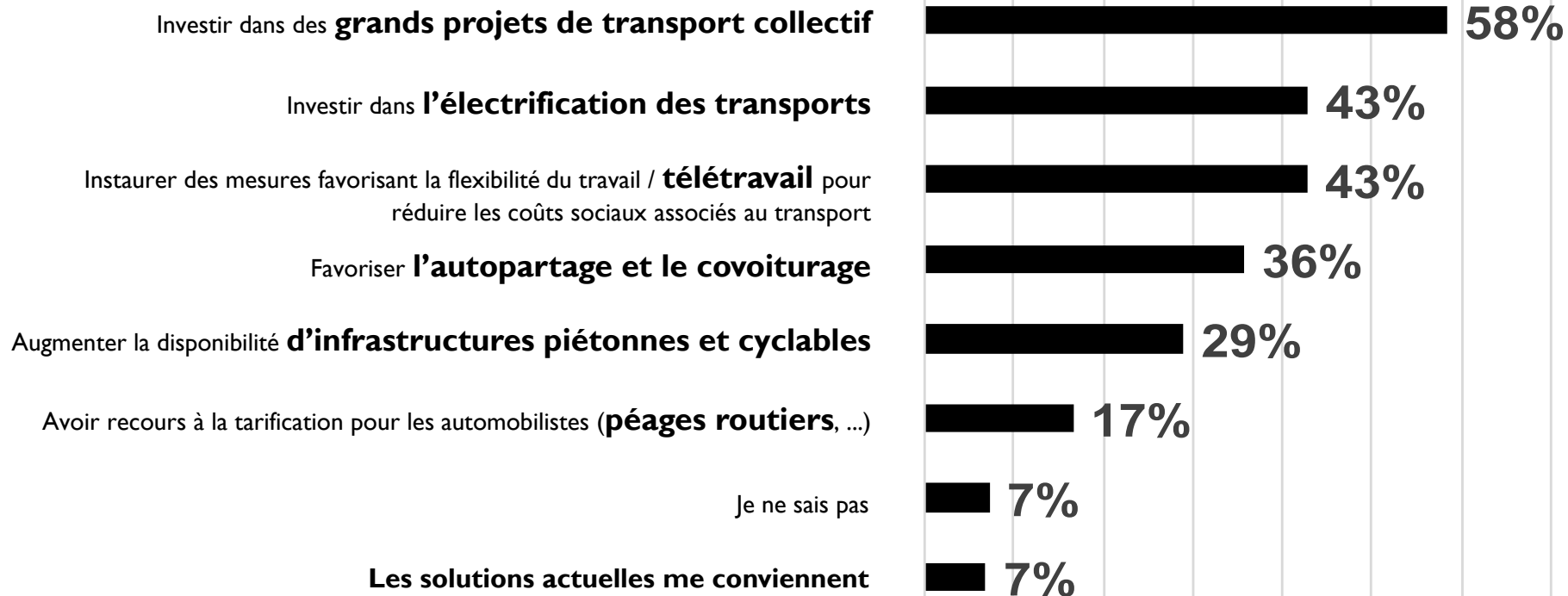




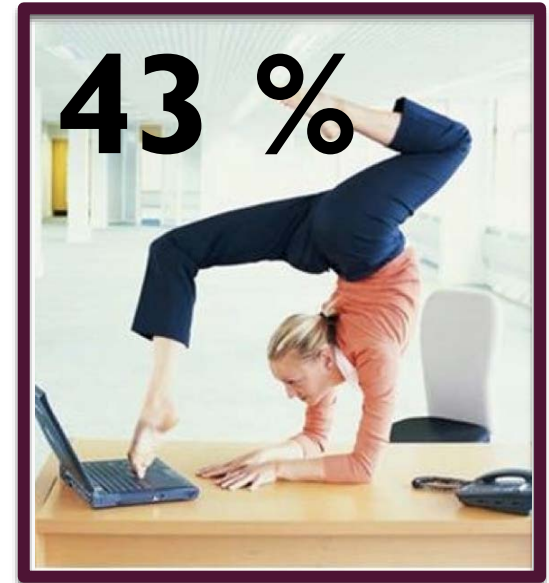
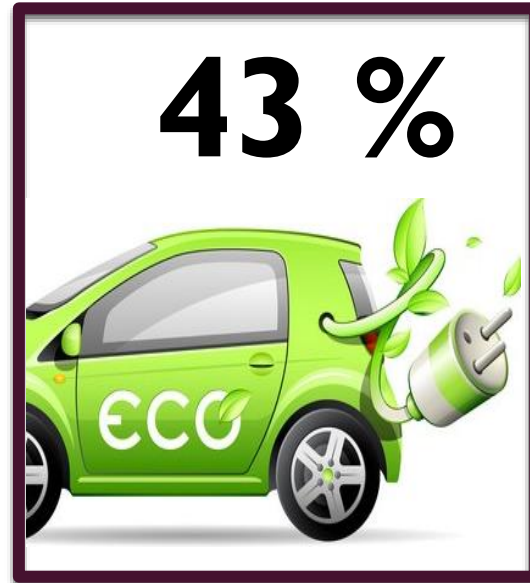
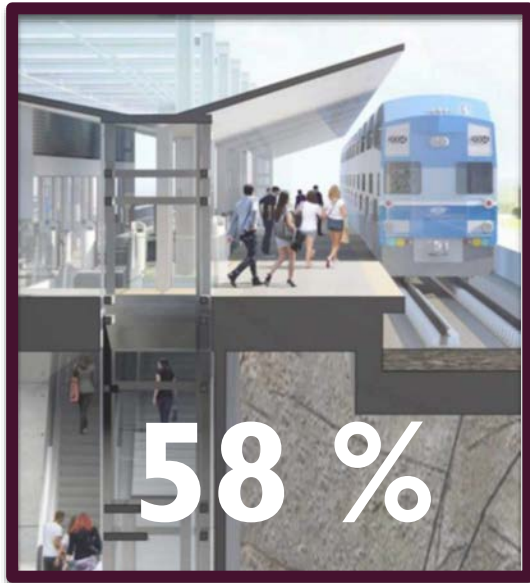


# CHOIX DE SOCIÉTÉ QUE LE QUÉBEC DEVRAIT PRIORISER POUR FAVORISER LA MOBILITÉ DURABLE

Proportion des répondants



## 3 CHOIX DE SOCIÉTÉ PRÉCONISÉS PAR LES QUÉBÉCOIS



---

# INTELLIGENCE ARTIFICIELLE ET EMPLOI

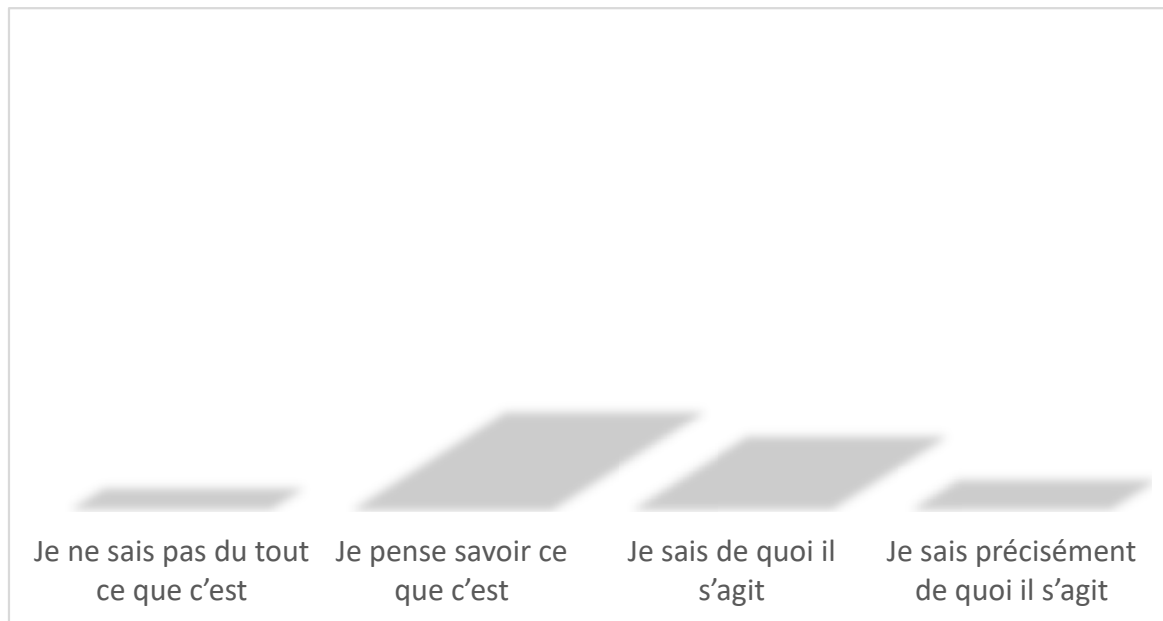
ÉTUDE DE CAS – BAROMÈTRE 2018



## NIVEAU DE CONNAISSANCE DE L'IA

*À quel point êtes-vous familier avec le terme « intelligence artificielle » ?*

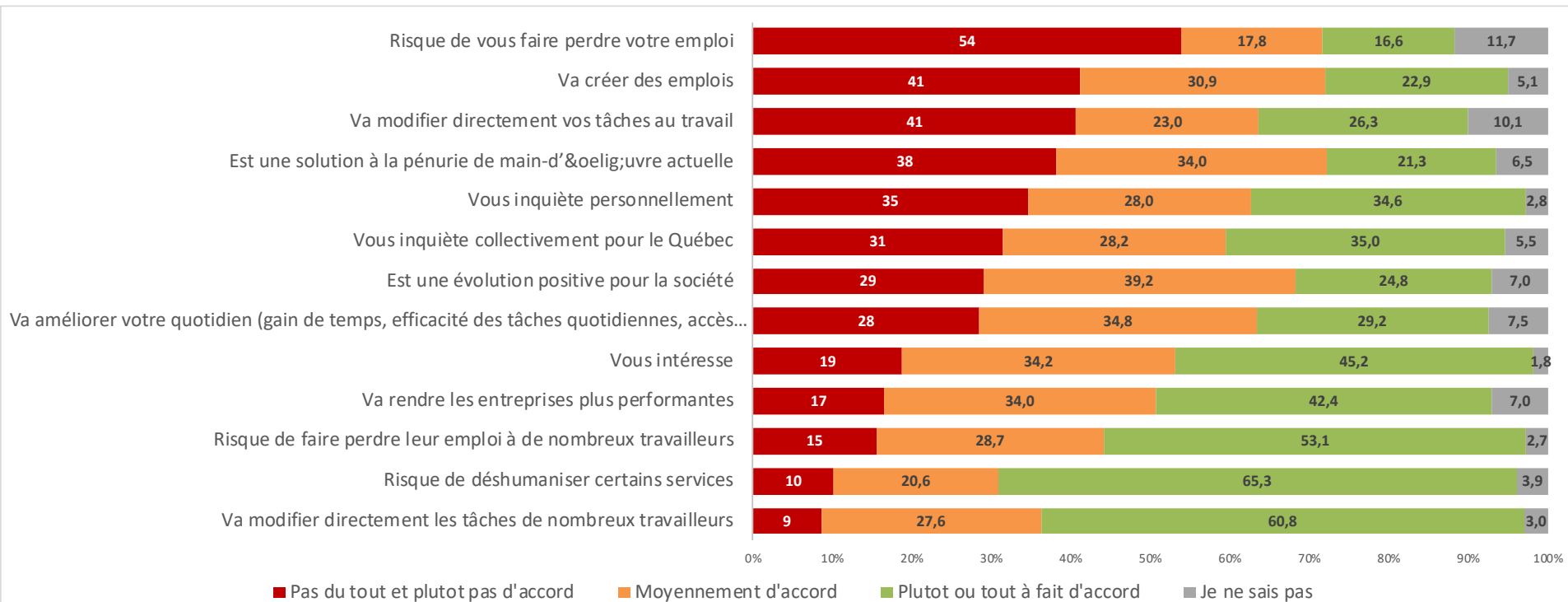
**Seulement 10 %** des Québécois ne savent pas du tout ce qu'est l'intelligence artificielle (IA)



## DÉFINITION DE L'IA DONNÉE AUX RÉPONDANTS

*On entend par intelligence artificielle (IA par la suite), un programme informatique ou un robot capable de réfléchir et penser par lui-même au-delà de sa programmation initiale (véhicule autonome, robot d'aide à la décision en médecine, appareils de domotique [montre intelligente, chauffage contrôlé par téléphone intelligent...], etc.)*

# DANS QUELLE MESURE ÊTES-VOUS EN ACCORD AVEC LES AFFIRMATIONS SUIVANTES : « LE DÉVELOPPEMENT DE L'INTELLIGENCE ARTIFICIELLE ET DES ROBOTS... »



**45 %**

**des Québécois se  
déclarent intéressés  
par le sujet de l'IA**

# INQUIÉTUDES FACE AU DÉVELOPPEMENT DE L'IA

**35 %** des Québécois se disent toutefois **inquiets** face au développement de l'IA et des robots, peu importe qu'on leur pose la question pour eux-mêmes ou pour le Québec.



Le nombre de personnes déclarant que le sujet les inquiète varie en fonction du **revenu et du niveau d'études** : les Québécois ayant un diplôme du **secondaire** et ceux avec un revenu familial de **moins de 40 000 \$** sont significativement **plus nombreux** à être inquiets (personnellement et collectivement).



# L'IMPACT DE L'IA SUR LE MONDE DU TRAVAIL

## SUR LES ENTREPRISES

L'IA va rendre les entreprises plus performantes

**42 %** des Québécois pensent que le développement de l'IA va rendre les entreprises plus performantes.

Selon eux, les 3 secteurs qui vont bénéficier le plus du potentiel de l'IA sont :

- La domotique
- Le secteur manufacturier
- Le secteur médical

## SUR LES TÂCHES

L'IA va modifier les tâches des travailleurs

**61 %** des Québécois pensent que le développement de l'IA va modifier **les tâches de nombreux travailleurs.**

**26 %** pensent que l'IA va modifier directement **leurs tâches de travail.**

## SUR L'EMPLOI

Selon les Québécois, l'IA va avoir un impact sur l'emploi au Québec

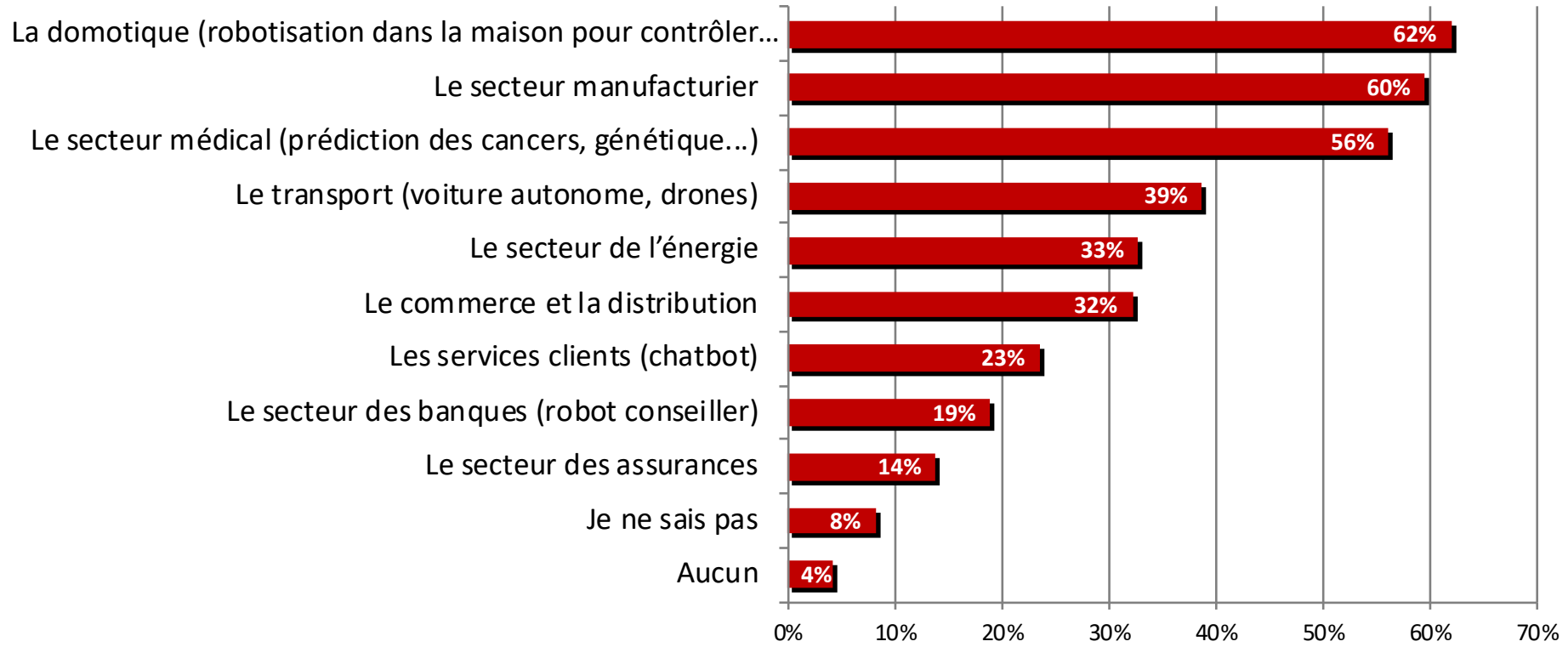
**53 %** des Québécois pensent que le développement de l'IA risque de faire **perdre des emplois à de nombreux travailleurs au Québec.**

Toutefois, seulement **17 %** pensent que cela va leur faire perdre **leur propre emploi.**

# LE DÉVELOPPEMENT DE L'IA VA RENDRE LES ENTREPRISES PLUS PERFORMANTES

- **42 %** des Québécois sont plutôt ou tout à fait d'accord avec le fait que le développement de l'IA va rendre les entreprises plus performantes et **34 %** sont moyennement d'accord. Seulement **17 %** ne sont pas d'accord avec cette affirmation.
- Des différences significatives apparaissent **parmi les répondants en accord** selon certaines variables sociodémographiques. Ceux qui sont plutôt ou tout à fait d'accord sont davantage :
  - des hommes (51 % vs 34 % des femmes),
  - des moins de 35 ans (51 %),
  - des répondants de la grande région de Québec (53 % vs 39 % des répondants de Montréal RMR),
  - des francophones (45 % vs 33 % des anglophones et 28 % des allophones).

# QUELS SONT LES SECTEURS QUI SONT PERÇUS COMME CEUX QUI BÉNÉFICIERONT LE PLUS DU POTENTIEL DE L'IA?



# L'IA VA MODIFIER LES TÂCHES DES TRAVAILLEURS ET VA AVOIR UN IMPACT SUR L'EMPLOI

L'IA va nécessairement nous amener à changer nos façons de faire

- **61 %** sont d'avis que l'IA va modifier les tâches de nombreux travailleurs
- **53 %** pensent qu'elle va faire perdre leur emploi à de nombreux travailleurs.

**Toutefois, ils ne projettent pas forcément ces chiffres sur leur situation personnelle**

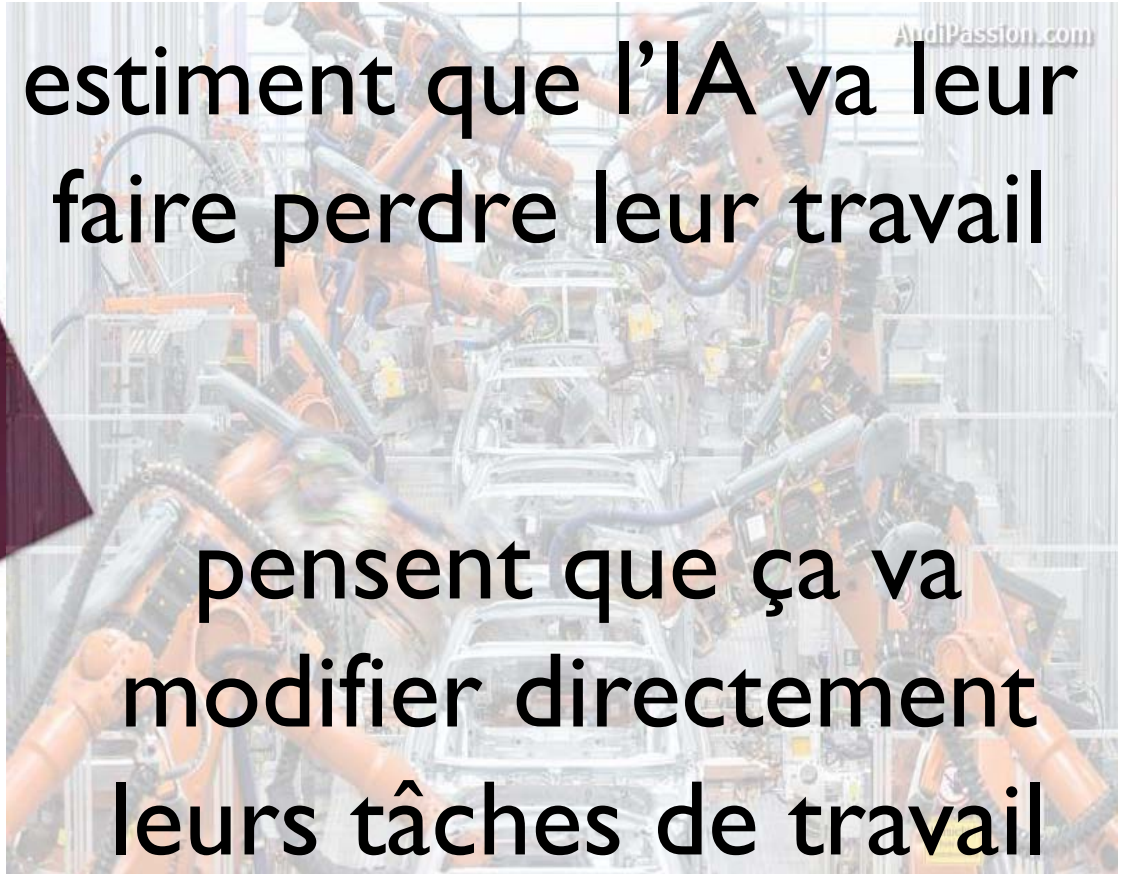


17 %

estiment que l'IA va leur  
faire perdre leur travail

26 %

pensent que ça va  
modifier directement  
leurs tâches de travail



# DES PERCEPTIONS QUI CHANGENT EN FONCTION DES CARACTÉRISTIQUES SOCIODÉMOGRAPHIQUES DES RÉPONDANTS

Les Québécois (17 %) qui se sentent personnellement plus touchés par l'essor de l'IA et qui redoutent une perte d'emploi se retrouvent davantage chez :



- les résidents de la région métropolitaine de Montréal (**21 %**),
- les anglophones (**22 %** contre 15 % des francophones),
- les ouvriers spécialisés et les travailleurs manuels (**27 %**),
- les détenteurs d'un diplôme secondaire (**20 %**) et collégial (**19 %** contre 11 % des diplômés universitaires) et
- ceux dont le revenu familial annuel est inférieur à 80 000 \$.

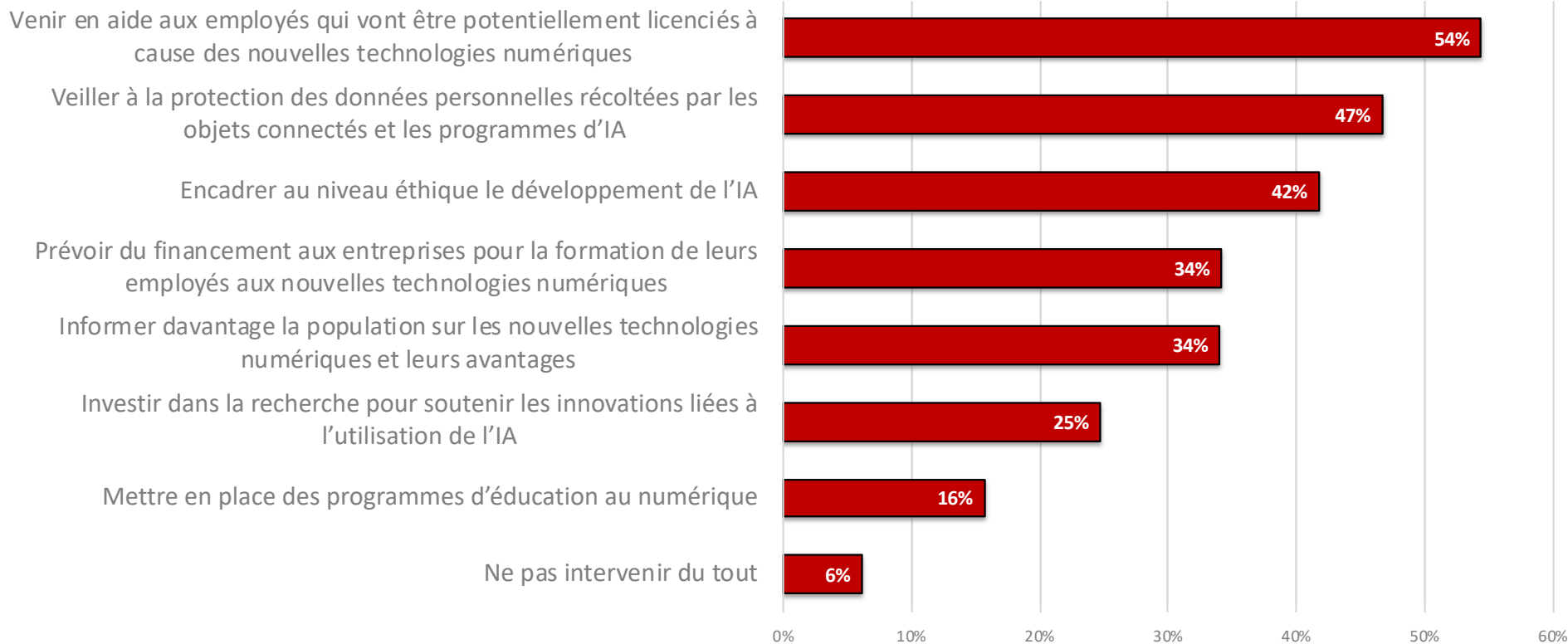


---

# SOLUTIONS ET PISTES D'ACTION POUR GÉRER LES IMPACTS DU DÉVELOPPEMENT DE L'IA

Le fait que le développement de l'IA risque de supprimer des emplois n'est pas une fatalité mais il faut que la société accompagne cette quatrième révolution industrielle d'un effort considérable en formation des travailleurs vers les nouveaux métiers qui ne manqueront pas d'apparaître dans le sillage de ces algorithmes.


# SELON VOUS, QUELLES ACTIONS DEVRAIENT PRENDRE PRIORITAIREMENT LES GOUVERNEMENTS FACE À L'ARRIVÉE DE L'IA ET DE LA ROBOTISATION ?





---

# LES QUÉBÉCOIS SONT-ILS PRÊTS FACE À CETTE RÉVOLUTION NUMÉRIQUE ?





**60 %**

**des Québécois se disent  
prêts à suivre une  
formation pour  
s'adapter à ces  
changements technologiques  
(16% ne savent pas)**

# DES VOLONTÉS À SUIVRE UNE FORMATION QUI CHANGENT EN FONCTION DE CERTAINES VARIABLES SOCIODÉMOGRAPHIQUES



Les **hommes (67 %) y sont davantage en faveur** que les femmes (54 %) ainsi que les moins de 54 ans.



**Plus le niveau de scolarité augmente, plus les Québécois se disent prêts à suivre une telle formation** (il s'agit par exemple de 68 % des Québécois avec un diplôme universitaire de 1<sup>er</sup> cycle et de 71 % avec un diplôme universitaire de 2<sup>e</sup> ou 3<sup>e</sup> cycle).



En contrepartie, les Québécois qui ont un **revenu** familial de moins de 40 000 \$ (**54 %**) s'y montrent plus défavorables que ceux ayant un revenu compris entre 40 000 et 80 000 \$ (63 %) ou encore que ceux ayant un revenu supérieur à 80 000 \$ (**71 %**).



Les **travailleurs manuels et les ouvriers spécialisés (55 %) et ceux qui ne travaillent pas (53 %)** semblent moins enclin à suivre ce type de formation.

## CONCLUSION IA

Globalement, la solution face à ces changements technologiques n'est pas unique et elle nécessite la collaboration non seulement des **gouvernements, les universités mais aussi des entreprises et ultimement des Québécois.**



Les résultats sont encourageants à ce niveau puisque les Québécois semblent vouloir faire partie de la solution.

# BILAN DES PRIORITÉS



## LA SANTÉ

1<sup>ère</sup> préoccupation depuis 2011

Niveau risque ↗

Niveau confiance ↘



## L'ÉDUCATION

Globalement positif et en amélioration

Niveau risque ↘

Niveau confiance ↗



## L'ÉCONOMIE

Top 2 préoccupations perso depuis 2011

mais moins précoc. collectives

Niveau risque ↘ pour tous les enjeux

(mauvaise perception p/r réalité)



## L'IMMIGRATION

QC favorables et voient des bénéfices

Certains sont plus inquiets



## L'ENVIRONNEMENT ET LES PROJETS ÉNERGÉTIQUES

Pas de changement pour CC

Pétrole / gaz : Niveau risque ↘ et + bénéfiques perçus pour pétrole mais QC restent majoritairement opposés

## LES INFRASTRUCTURES DE TRANSPORT

Top 3 préoccupations Collectives depuis 2011

Niveau risque ↗ et Niveau confiance ↘

Pourtant réalité très différente



## LA MOBILITÉ DURABLE

QC POUR plus de grands projets de transport collectif

QC prêts à changer leur comportement



## L'INTELLIGENCE ARTIFICIELLE

Inquiétude : Protection des données personnelles

Ne craignent pas pour leur propre emploi

Prêts à se former

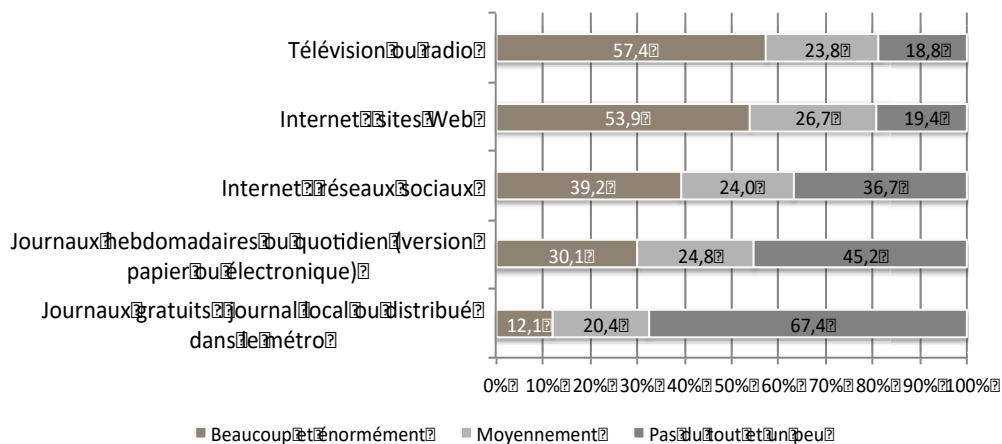


# CONCLUSION GÉNÉRALE

- On a analysé **8 grands sujets qui sont une priorité pour les Québécois.**
- Certaines perceptions sont le reflet de la réalité alors que d'autres s'en éloignent.
- Cette **dissonance entre perception et réalité** peut parfois engendrer de graves conséquences. D'où l'importance de communiquer les bons messages à la population et de faire circuler les vraies données

**Comment ? Par quelle source d'information les Québécois s'informent ?**

## Dans quelle mesure utilisez-vous les sources d'information suivantes (médias)?

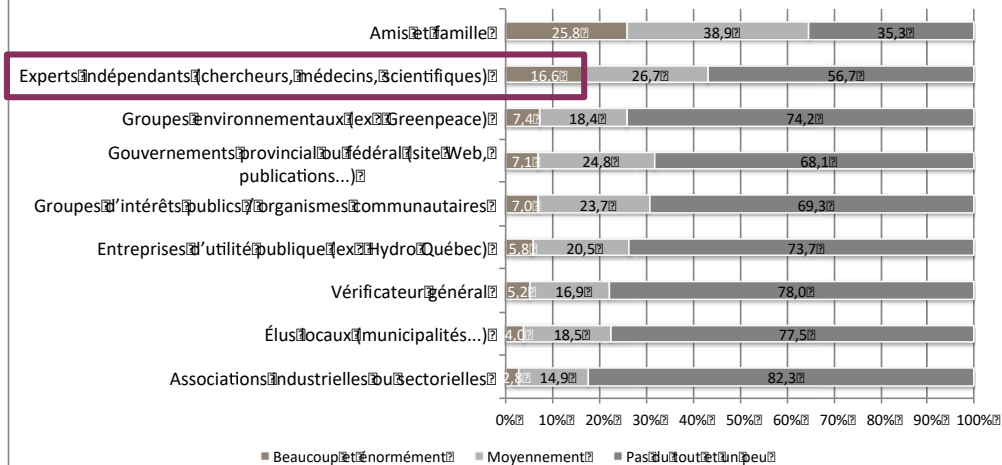


# SOURCES D'INFORMATION UTILISÉES

Baisse systématique de l'utilisation des sources d'information par les Québécois

Rassurant de constater que les seuls auprès de qui la population s'informe davantage en 2018 qu'en 2016 sont les **experts** (17 % contre 14% en 2016).

## Dans quelle mesure utilisez-vous les sources d'information suivantes (personnes)?





Pour en savoir plus, consultez le  
rapport  
BAROMÈTRE CIRANO 2018

[Lien WEB](#)

Site Web: [barometre.cirano.qc.ca](http://barometre.cirano.qc.ca)

Contacts :

[nathalie.demarcellis-warin@cirano.qc.ca](mailto:nathalie.demarcellis-warin@cirano.qc.ca)

[ingrid.peignier@cirano.qc.ca](mailto:ingrid.peignier@cirano.qc.ca)

Téléphone : (514) 985-4000 ext 3020